



# SWOL 1894 Dames 1

## Eredivisie Corona Wedstrijd Protocol



## Toepassingsgebied

Dit protocol is van toepassing op het SWOL 1894 Dames 1 en bezoekende team, inclusief begeleiding, vrijwilligers, scheidsrechters en jury-officials, waarvan de Eredivisie in Februari 2021 wordt herstart binnen de richtlijnen van de KNZB. Het doel van dit protocol is om samen verantwoord te kunnen genieten van het spelen van wedstrijden, en de topsport bij SWOL 1894 weer mogelijk te maken.

## Algemeen

Wat belangrijk is:

- Deelname aan wedstrijden onder de richtlijnen van dit protocol gebeurt op eigen risico. Dit geldt voor speelster, technische staf en vrijwilligers die hieraan ondersteunen.
- SWOL 1894 betracht de grootst mogelijke zorgvuldigheid om de risico's voor alle betrokkenen tot het minimum te beperken. Dit protocol is daar een voortvloeisel van. Alle in dit protocol gedocumenteerde richtlijnen zijn gebaseerd op door de KNZB opgestelde uitgangspunten, welke specifiek zijn gemaakt voor de situatie bij SWOL 1894. Iedereen dient deze richtlijnen nauwgezet op te volgen. SWOL 1894 is niet aansprakelijk voor eventuele gevolgen die voortkomen aan het deelnemen aan de training.
- Het naleven van de basis gedragsregels van het RIVM blijft de hoogste prioriteit hebben. Op trainingen, wedstrijden maar ook daarbuiten wordt er verwacht dat alle betrokkenen er alles aan doen om besmettingen van zichzelf en van anderen te voorkómen.
- Ga direct naar huis wanneer er tijdens de sportactiviteit klachten ontstaan zoals: neusverkoudheid, hoesten, benauwdheid of koorts.
- Blijf thuis als:
  - Je de afgelopen 24 uur een van de volgende symptomen hebt: neusverkoudheid, hoesten, benauwdheid, maag-darmklachten of koorts. Laat je bij klachten testen bij de GGD!;
  - Iemand in jouw huishouden koorts (vanaf 38°C) en/of benauwdheidsklachten heeft. Als iedereen 24 uur geen klachten heeft, mag je weer naar buiten en sporten;
  - Iemand in jouw huishouden positief getest is op het coronavirus. Je moet thuisblijven tot 10 dagen na het laatste contact waarop deze persoon nog besmettelijk was;
  - Je het coronavirus hebt gehad (vastgesteld met een laboratoriumtest) en dit in de afgelopen 7 dagen is vastgesteld;
  - Je in thuisisolatie bent omdat je direct contact hebt gehad met iemand waarbij het coronavirus is vastgesteld;

## Binnen het zwembad blijven de daar geldende algemene regels van kracht!

- Houd buiten het water 1,5 meter afstand van iedere andere persoon buiten jouw huishouden. Dit geldt ook voor de kleedruimtes;
- In het zwembad kan geen gebruik gemaakt worden van de douches, wel van de toiletten;
- Gebruik alleen eigen kleding en handdoeken;



- Hoest en nies in de binnenkant van de elleboog;
- Draag een mondkapje in het zwembad. In de natte zone (zwemzaal en kleedkamer) is dragen van een mondkapje niet verplicht voor sporters maar wel aan te raden.
- Scheidsrechters, trainers, coaches en andere teambegeleiders dragen een mondkapje.
- Tijdens de wedstrijd is het dragen ervan voor de coaches en scheidsrechter niet verplicht, overige teambegeleiders blijven ook tijdens de wedstrijd het mondkapje dragen.
- Jury-officials en andere aanwezigen dragen altijd een mondkapje.
- Fysiek contact mag alleen tijdens sportbeoefening plaatsvinden (tussen sporters).
- Er mag geen publiek op de tribune. Er wordt geen gebruik gemaakt van de kantine in het zwembad.
- De horecafaciliteiten van SWOL 1894 in het zwembad is gesloten;
- Aanwijzingen van het zwembadpersoneel, toezichthouders en de coronacoördinator worden ten allen tijden en direct opgevolgd;
- Spreek elkaar constructief aan als iemand onverhoopt de regels vergeet, accepteer deze feedback als hulp en ga hier goed mee om.

## 1. Locatie Waterpolo SWOL 1894

De wedstrijden worden gehouden in zwembad De Vrolijkheid (Ossenkamp 7, 8024 AG Zwolle) in het 8 banenbad (veld 1).

## 2. Selectie in de "bubbel" en test proces

- Voor de topcompetities voor Dames 1 is een lijst samengesteld van speelsters en begeleiders die binnen de 'bubbel' vallen. zie Bijlage I.
- Deze selectie en hun begeleiders worden wekelijks op corona getest (antigeensneltest). De test vindt minimaal 24 uur voor aanvang van de wedstrijd. De resultaten worden wekelijks aan de KNZB doorgegeven. Details hieromtrent zijn vastgelegd in het SWOL 1894 Dames Eredivisie Corono Training Protocol.
- De trainer/coach van SWOL 1894 heeft het testresultaat toonbaar van de testen uitgevoerd voorafgaand aan betreffende wedstrijd.
- Uitsluitend die personen die negatief getest zijn, klachtenvrij zijn en de gezondheid check negatief hebben afgerond worden toegelaten tot de wedstrijd.



## 3. Van huis naar het bad

### 3.1 Algemeen

- Ga voordat je van huis vertrekt, thuis naar het toilet.
- Neem je eigen eten en drinken mee (spelers, begeleiders, scheidsrechters, jurytafel etc.) er is geen horeca in het zwembad.
- Was voorafgaand aan en na het zwembadbezoek je handen met water en zeep.
- De speelsters hebben de mogelijkheid hun badkleding aan te trekken in een toegewezen kleedkamer.
- Scheidsrechters hebben de mogelijkheid hun tenue aan te trekken in een toegewezen kleedkamer.
- Coaches, begeleiders en andere betrokkenen komen in tune/sportkleding naar het bad. Er is geen gelegenheid tot omkleden in het bad.

### 3.2 Vervoer

- Het samen reizen in auto's (carpoolen) wordt afgeraden, tenzij dit personenvoer hetzelfde huishouden betreft.
- Bij gebruik van openbaar vervoer, dienen de daarvoor geldende voorschriften strikt te worden opgevolgd.

### 3.3 Aankomst en routing de Vrolijkheid

- Het zwembad kan niet eerder dan 45 minuten voor de wedstrijd betreden worden.
- Ben je eerder: verzamelen op de parkeerplaats of bij de fietsenstalling. Afstand houden.
- Houd 1,5 meter afstand en draag een mondkapje.
- Bij aankomst worden iedereen opgevangen door een SWOL 1894 coördinator.
- Desinfecteer je handen met aangeboden desinfectiemiddel bij de ingang.
- Bij binnenkomst wordt iedere bezoeker onderworpen aan een gezondheid check op basis van de vragenlijst gezondheid (bijlage II). Alleen indien alle vragen negatief beantwoord worden, wordt men toegelaten.
- Het bezoekende team heeft voorafgaand aan de aankomst kennis genomen van dit SWOL 1894 protocol en zal dit desgevraagd bevestigen.
- Er vindt registratie plaats van alle bezoekers, voor zover niet vermeld op het wedstrijdformulier. Zie bijlage IV voor het registratieformulier.



- De routing na binnenkomst voor speelster en scheidsrechter is weergegeven in bijlage IIIa, in bijlage IIIb staat de routing die te volgen is na afloop van de wedstrijd.
- In Bijlage IIIc is de in- en uitgaande routing weergegeven voor jury-officials, coaches en begeleiding.

### 3.4 Omkleden speelsters en scheidsrechters

- De speelsters en scheidsrechters kunnen zich omkleden in een aangewezen kleedkamer, onderstaande tabel is hiervoor richtinggevend. Kleding wordt in een tas bewaard die bij het bad wordt gezet (zie bijlage IIIa).

Team	Kleedkamer	Capaciteit
Scheidsrechters	7	Maximaal 6 personen tegelijk.
Bezoekers	8	
Bezoekers	9	
Bezoekers	10	
SWOL 1894	6	
SWOL 1894	5	
SWOL 1894	4	

- De SWOL 1894 coordinator kan andere instructies geven met betrekking tot de te gebruiken kleedruimte.
- Als de kleedkamer vol, is wacht dan buiten de kleedkamer tot er plek is, met inachtneming van de 1,5 meter regel.
- Verlaat de kleedkamer zo snel mogelijk na het omkleden, voorkom groepsvorming en loop direct door naar de zwemzaal. De ruimtes in de doorgang zijn beperkt, dus wacht hier niet en ga zo snel mogelijk naar de zwemzaal.
- Na het verlaten van de kleedruimte hoeft de mondkap niet meer gedragen te worden. Houdt wel 1.5 meter afstand en respecteer alle geldende hygiëneregels.

### 3.5 Warming up

- Het indraaien kan in de zwemzaal.
- De bezoekers doen dit aan de korte zijde van het bad, tegen de flexibele wand (zie bijlage IIIa).
- SWOL 1894 doet dit aan de overzijde, tegen de glazen buitenwand (zie bijlage IIIa).
- Bewaar afstand van elkaar. Er worden bij het inzwaaien geen ballen gebruikt.
- Het inzwemmen kan beginnen zodra de badopbouw is afgerond.
- Ieder team heeft een badhelft voor inzwemmen tot zijn beschikking: bezoekers de helft aan de zijde met de flexibele wand, SWOL 1894 de helft aan de zijde met de glazen buitenwand.



- Tijdens het inzwemmen gelden de basisregels voor sportbeoefening, d.w.z. geen restricties.

## 3.6 De Wedstrijd

- Wedstrijden vinden plaats achter gesloten deuren en alleen strikt noodzakelijke personen zijn hierbij aanwezig. Dat betekent dat vrienden of familie niet aanwezig mogen zijn bij wedstrijden.
- De standaardhygiënemaatregelen van het RIVM worden strikt nageleefd. Dat betekent ook niet spugen of snuiten in of om het veld!
- De badopbouw is conform Bijlage V.
- De scheidsrechter zal geen handen schudden. Nagel- en spelerpascontrole vindt plaats met behulp van de ogen en op gepaste afstand.
- Fysiek contact mag alleen tijdens de sportbeoefening plaatsvinden (tussen sporters). De 1,5 meter afstand wordt op andere momenten gehandhaafd.
- Het bewust overtreden van de (afstand)regels richting de scheidsrechter en de jurytafel kan door de scheidsrechter als wangedrag beoordeeld worden en leiden tot een directe rode kaart.
- Op de spelersbank wordt de 1,5 meter-norm aangehouden;
- De zitplaats van de coach bevindt zich op de achterlijn naast het speelveld, met de 1,5 meter-norm t.o.v. de spelersbank.
- De coach blijft zitten op het moment dat zijn team in de verdediging is. De coach mag staan op het moment dat zijn/haar team in de aanval gaat. Echter, de scheidsrechter moet eerst buiten het 6 meter gebied zijn aan de kant van deze coach. Bij wisselen van spelers na een doelpunt, bij een Time-out en wisselen van speelhelpt is het toegestaan om te staan. Altijd met in achtneming van de 1,5 meter-norm.
- Tijdens de wedstrijd mag door de coach alleen met normaal stemgeluid aanwijzingen gegeven worden. Op de bankzittende spelers mogen ook uitsluitend met normaal stemgeluid spreken.
- Tijdens rustmomenten en time-out (buiten het water), warming-up, voorbespreking en andere activiteiten buiten de feitelijke wedstrijd om dient de 1,5 meter-norm in acht te worden genomen door de begeleiding en sporters.
- De beweegruimte bij een time-out is tot de eigen 5 meterlijn. Dit is ter bescherming van de scheidsrechter (begeeft zich op dat moment in het midden van het bad).
- Voor de spelersbank wordt toegestaan om gebruik te maken van de ruimte achter het speelveld tot maximaal 2 meter.
- Indien teams worden voorgesteld, vindt dit plaats tijdens de warming-up in het water.



- Bij wisselen van speelhelften moet er rekening gehouden worden met de 1,5 meter-norm. De teams lopen ieder langs een andere kant (met de klok mee lopen) van het bad naar de nieuwe speelhelft. Veldspelers zwemmen naar de andere helft.

## 3.7 Na afloop van de wedstrijd

- Speelsters en scheidsrechters volgen de routing volgens bijlage IIIb.
- Voorkom groepsvorming.
- De spelers komen aan de tribunezijde uit het bad op eigen helft. Loop hierna tegen de klok in om het bad, neem de tas met kleding/schoeisel en verlaat de zwemzaal via de doucheruimte.
- Douches zijn niet beschikbaar.
- Kleed je om in de aangewezen kleedruimte, bewaar afstand.
- Verlaat het zwembad, houd afstand en draag mondkapje. Desinfecteer je handen voordat je naar buiten gaat.

## 4 De Jury tafel

- Voor de officials achter de jurytafel geldt de 1,5 meter-norm.
- De officials kleden zich thuis om. Op het perron in de zwemzaal kunnen zij schoenenwisselen. De spullen worden in een tas meegenomen naar de jury-tafel.
- De officials dragen vanaf het moment van binnenkomst van het zwembad, tijdens de voorbereiding, de wedstrijd en na afloop de gehele tijd een mondkapje.
- De te gebruiken materialen, zoals tablet, wedstrijd klok, 30 seconden, pen, vlaggen worden bij wisseling van officials gedesinfecteerd.

## 5 Overig bezoek

- Onder overig bezoek wordt verstaan officials, media, bestuur, schoonmaak/ hygiëne teams, accommodatie managers, technische mensen, vrijwilligers en een EHBO-team.
- Iedereen dient zich bij binnenkomst te melden bij de SWOL 1894 coordinator. De SWOL 1894 coordinator bepaalt of er toegang verleend kan worden tot het zwembad, welke looproute er gevolgd moet worden, en waar de persoon voor en tijdens de wedstrijd moet plaatsnemen.
- De gezondheidscheck en registratie maakt onderdeel uit van het verlenen tot toegang. Zolang men aanwezig is in de Vrolijkheid is het dragen van een mondkapje verplicht en het houden van 1.5 meter afstand.
- Voor en tijdens de wedstrijd hebben deze personen in de zwemzaal alleen toegang tot de tribunes, op aangeven van de SWOL 1894 coordinator.



## 6 Horeca

- In de SWOL 1894 Verenigingsruimte is geen horeca beschikbaar.

## 7 Contactpersonen

Algeheel toezichthouder/ aanspreekpunt:	Bart Doornwaard	Tel.:06-21828614
Coronatest toezichthouder:	Ronald Gerrits	Tel.:06-22990172
Coronoprotocol eigenaar:	Niek Oosterkamp	Tel.:06-81316744



**Bijlage I: Namen trainingsgroep Dames selectie SWOL 1894**

<b>Nr</b>	<b>Naam Speelster</b>
1	Chandra Boom
2	Iris Dijkhuis
3	Daphne Glazenburg
4	Rowan van der Huure
5	Ashley de Jong
6	Esther Mekelenkamp
7	Judith Noordhuis
8	Kim Okoli
9	Laura Pruijm
10	Marith Roelen
11	Lieke Rooks
12	Elsemie Ebbers-Sevenich
13	Mieke van der Sloot
14	Emma Spijkerman
15	Maaïke Spijkerman
16	Annemarie Worst
17	Guido (Zoe) Kooijmans
Staf	Gerrit Jan Schothans
Staf	Jan Glazenburg
Staf	Hans van Zeeland

**Bijlage II: Vragenlijst gezondheid**

Nr.	VRAAG	Ja/Nee
1	Heb je de afgelopen 24 uur of op dit moment één of meerdere van de volgende (milde) klachten: verkoudheidsklachten, hoesten, benauwdheid, koorts of verhoging (> 37,5 graden Celsius), reuk- en/of smaakverlies?	Ja / Nee
2	Heb je op dit moment een huisgenoot met koorts en/of benauwdheid?	Ja / Nee
3	Heb je het nieuwe coronavirus gehad en is dit in de afgelopen 7 dagen vastgesteld (met een test)?	Ja / Nee
4	Ben je in quarantaine omdat je: <ul style="list-style-type: none"> <li>▪ Een huisgenoot of nauw contact bent van iemand bij wie het coronavirus is vastgesteld?</li> <li>▪ Bent (terug)gekomen uit een COVID-19-risicogebied?</li> <li>▪ Bent gewaarschuwd door de Coronamelder-app?</li> </ul>	Ja / Nee

Als er vragen positief beantwoord moeten worden: niet komen trainen / spelen!

Datum:.....-.....- 2021

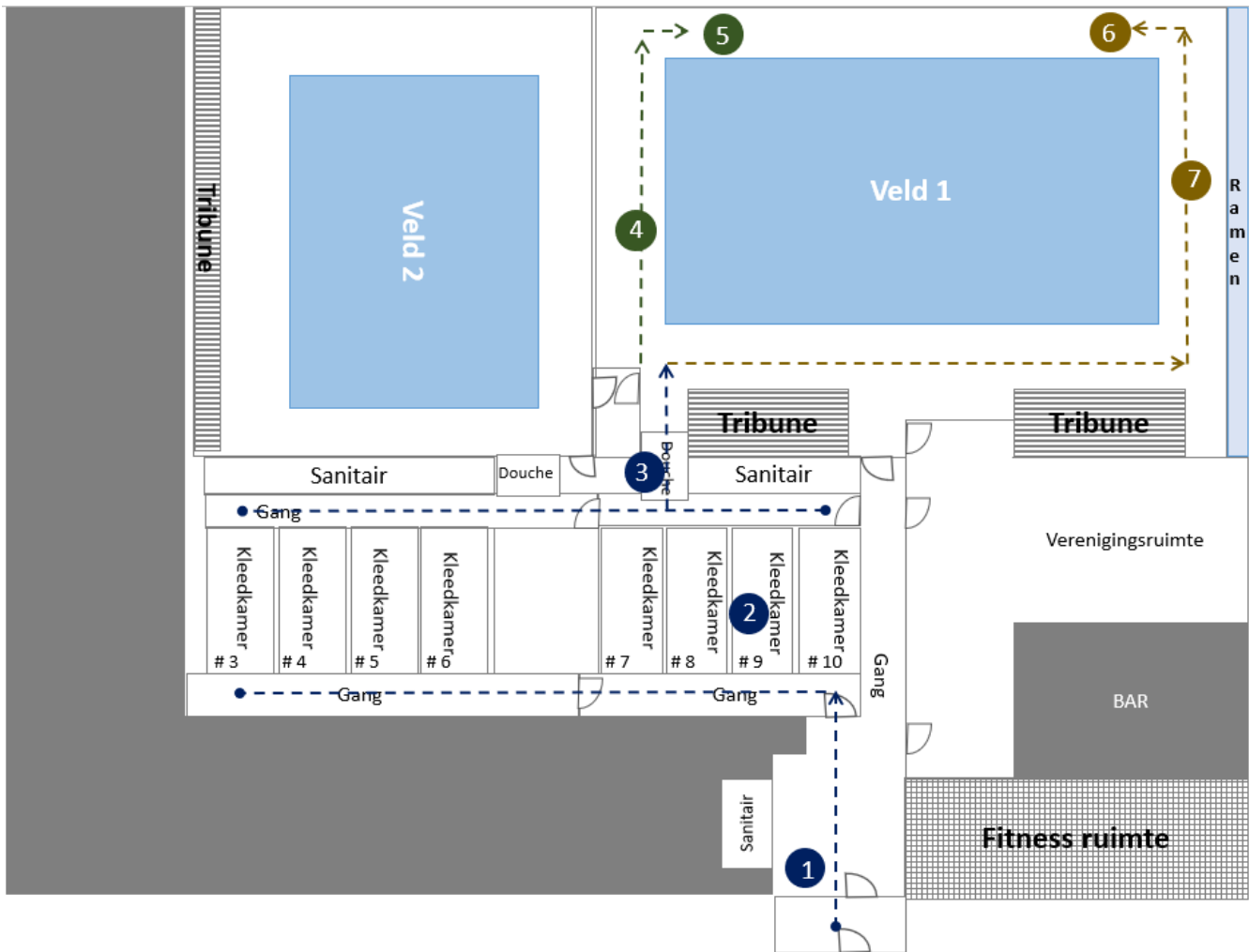
Naam:.....



**Bijlage IIIa: Ingaande routing speelsters & scheidsrechters**

**Blauw: ingaande routine, groen: routing voor bezoekers en scheidsrechters, goud: routing SWOL 1894**

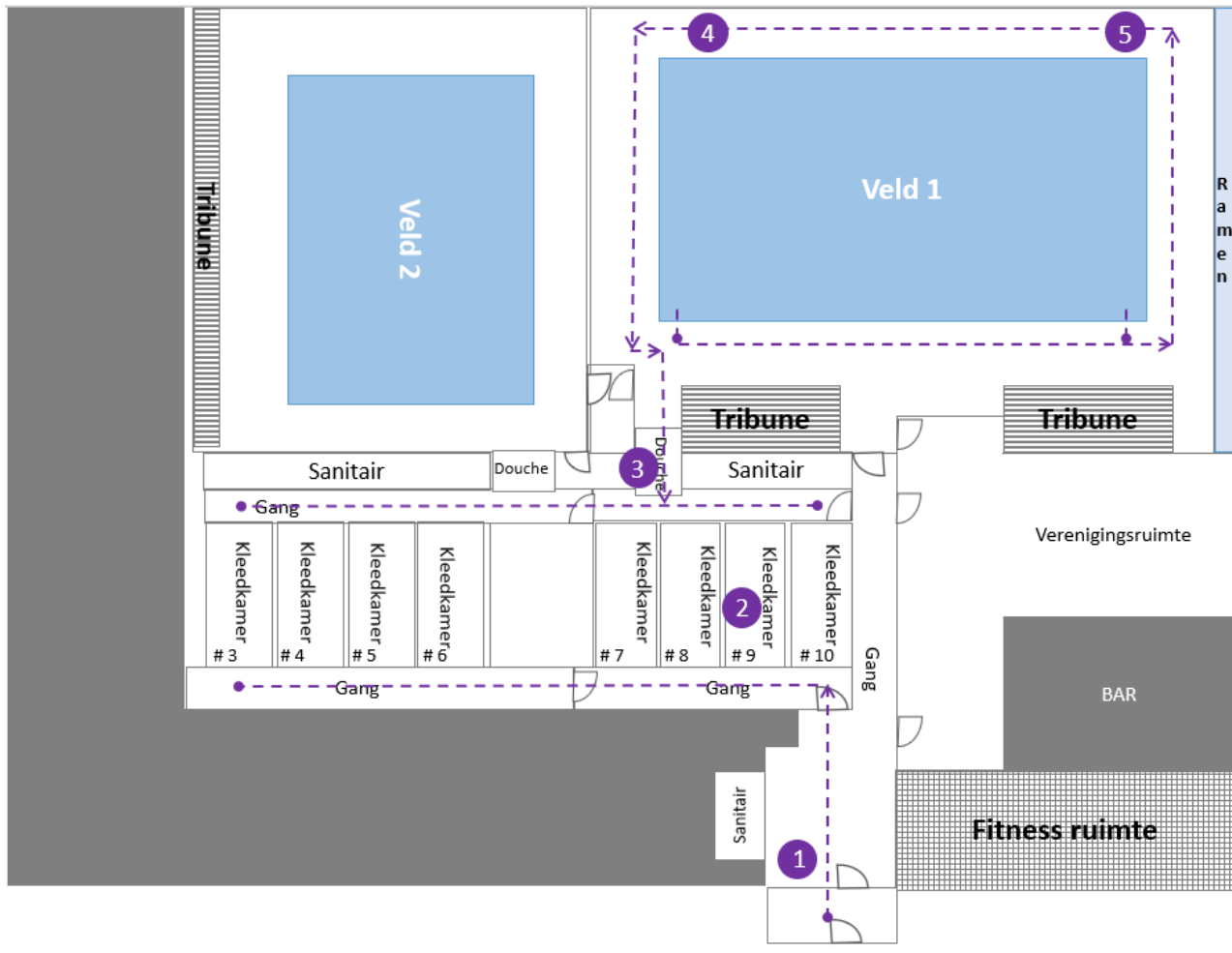
- |   |                                 |
|---|---------------------------------|
| 1 Ingang, registratie & desinfectiepunt | 5 Verzamelpunt tassen bezoekers |
| 2 Kleedkamers                           | 6 Indraaien SWOL 1894           |
| 3 Doorgang via naar zwemzaal            | 7 Verzamelpunt tassen SWOL 1894 |
| 4 Indraaien bezoekers                   |                                 |





**Bijlage IIIb: Uitgaande routing speelsters & scheidsrechters**

- |   |                           |   |                               |
|---|---------------------------|---|-------------------------------|
| 1 | Uitgang & desinfectiepunt | 4 | Verzamelpunt tassen bezoekers |
| 2 | Kleedkamers               | 5 | Verzamelpunt tassen SWOL 1894 |
| 3 | Doorgang naar kleedkamers |   |                               |

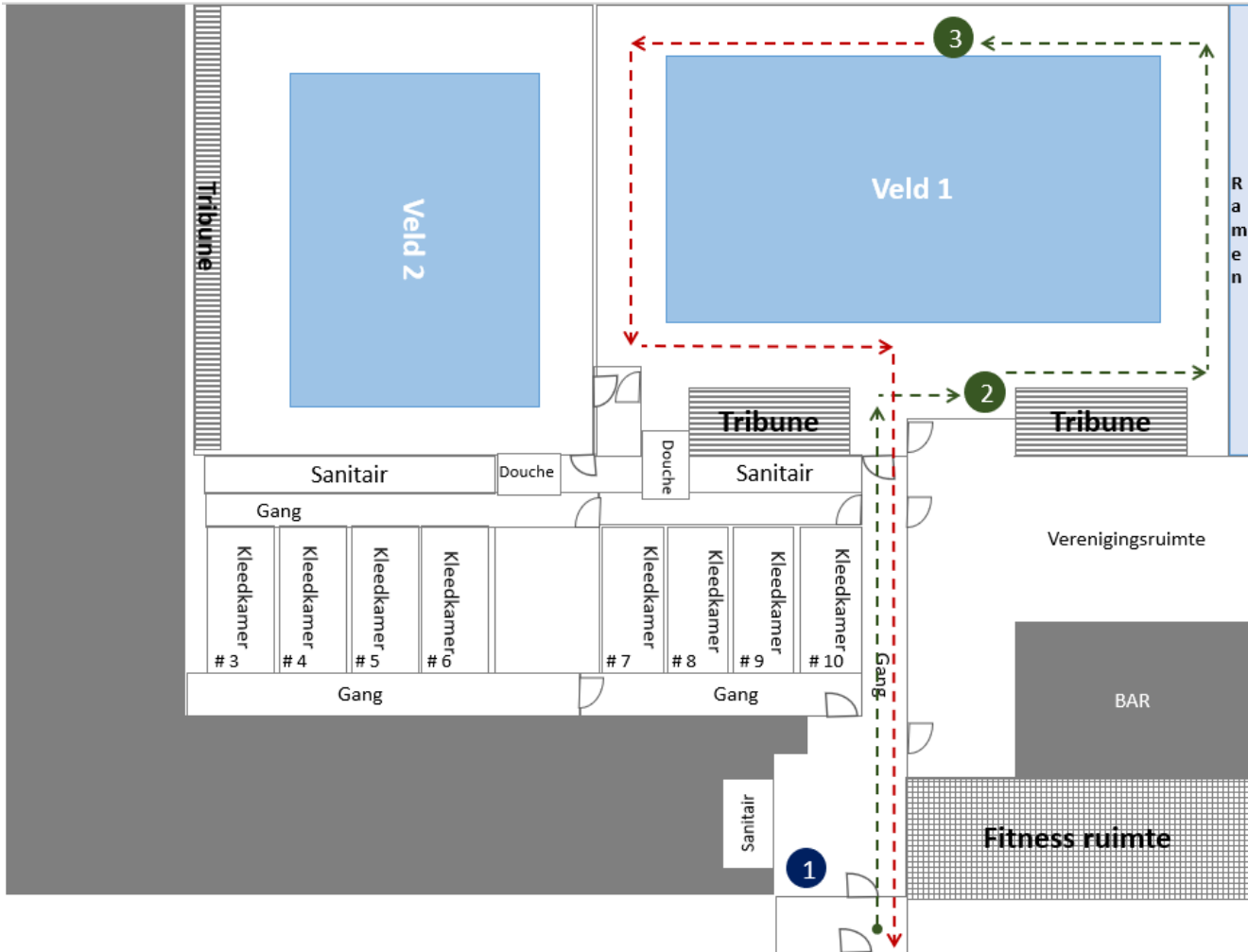




**Bijlage IIIc: In- en uitgaande routing begeleiding & jury-officials**

Groen: ingaande route, Rood: uitgaande route

- 1 In-/uitgang, registratie & desinfectiepunt
- 2 Omkleden op perron
- 3 Jury-tafel









**BIJLAGE V: Schematische weergave badopbouw Veld 1**

